



**COMPRESORIO ALPINO TO 1
VALLI PELLICE, CHISONE E GERMANASCA**

Stagione venatoria 2013/2014

**RISULTATI CENSIMENTI
FAUNISTICI GALLIFORMI ALPINI**



Foto M. Giovo

**A cura di
GIOVO MARCO
Tecnico Faunistico CATO1**

Bricherasio, 5 settembre 2013

METODICHE UTILIZZATE

Tutti i censimenti alle specie di Galliformi appartenenti alla cosiddetta Tipica Fauna Alpina (Fagiano di monte, Pernice bianca, Coturnice) sono effettuati, per la particolarità delle metodiche e per la necessità di personale adeguatamente preparato, su zone campione rappresentative dell'habitat occupato e non su tutto l'areale di distribuzione delle singole specie.

L'estrapolazione dei risultati delle aree campione a tutto l'areale di distribuzione delle specie è difficilmente possibile, ma la variazione negli anni dei parametri rilevati a parità di condizioni (medesime aree campione, medesimo periodo di censimento, medesimi operatori, ecc.) è sicuramente indicativa della dinamica di popolazione della specie indagata.

Per aumentare il grado di precisione di questi sistemi di censimento e ridurre l'influenza dei fattori ambientali, è opportuna la ripetizione per 2-3 delle operazioni per ogni area campione; questo accorgimento, però, per difficoltà organizzative, non è stato sinora applicato nel CATO1.

Solamente per la specie Lepre variabile, non sono a tutt'ora ancora stati messi a punto sistemi di censimento o stima attendibili.

Censimenti primaverili al canto su aree campione

Sono censimenti realizzati in primavera, durante il periodo riproduttivo dei Galliformi (maggio), quando i maschi sono facilmente individuabili per le frequenti emissioni canore tipiche di questo momento del loro ciclo riproduttivo.

Questi conteggi vengono realizzati durante le prime ore del giorno, quando è massima l'attività di questi animali: gli operatori eseguono dei percorsi o raggiungono ancora a buio dei punti fissi, con lo scopo di individuare acusticamente e/o visivamente gli uccelli.

Il risultato finale di queste operazioni è il numero minimo certo di maschi della specie censita presenti nell'area campione e quindi, come parametro generico, la densità di maschi per 100 ha di territorio.

Per le specie Fagiano di monte e Pernice bianca, il canto è spontaneo e frequente durante tutto il periodo riproduttivo. Il maschio di Coturnice assume invece un comportamento più elusivo; per questa specie si utilizza così una variante del metodo sopra descritto, che prevede l'utilizzo di un richiamo acustico emesso mediante magnetofono che simuli la presenza di un conspecifico e stimoli quindi la risposta (metodo cosiddetto della "repassé").

Censimenti estivi con i cani da ferma su aree campione

Sono realizzati nella tarda-estate (agosto), quando i giovani sono già abili al volo, ma ancora facilmente distinguibili dagli adulti per taglia e/o livrea.

Per ricercare gli animali si utilizzano in questo periodo i cani da ferma: ogni area campione viene suddivisa in sotto-zone ciascuna affidata ad una squadra composta da 2-3 operatori con altrettanti cani; ogni squadra ha il compito di ricercare tutti gli animali presenti all'interno della propria zona di competenza ed è in possesso di una scheda dove vengono annotati gli animali osservati e, per evitare doppi conteggi, l'ora e la direzione di fuga degli stessi.

Questi conteggi hanno lo scopo di valutare il successo riproduttivo (numero giovani per femmina o numero giovani per adulto).

Il CATO1 organizza censimenti estivi a queste specie ormai dal 1996. Sulla base dell'esperienza maturata sono però emersi alcuni limiti che inficiano i dati raccolti e che possono essere riassunti in un'estrema casualità dei risultati dovuta a molteplici fattori quali: condizione dei cani e degli operatori, condizioni meteorologiche che influenzano fiuto dei cani e visibilità, contattabilità degli animali, ecc. Questi problemi si sono riscontrati praticamente per i conteggi di tutte le specie, ma in

particolar modo nei censimenti alla Pernice bianca ed alla Coturnice, probabilmente in relazione all'habitat frequentato, alla dispersione sul territorio degli animali ed alle densità contenute di questi Galliformi. Tutti questi limiti sono inoltre amplificati dal fatto che i censimenti eseguiti fino al 2002 (su aree campione di 500-800 ha, con poche decine di cani ed operatori) erano realizzati, per difficoltà di ordine organizzativo, in un'unica uscita senza ripetizioni.

Ciò premesso, nel tentativo di migliorare questo difficile monitoraggio e sulla base dell'esperienza di altri CA del Piemonte, il CATO1 dal 2003 organizza, per le specie Coturnice e Pernice bianca, una serie di uscite da realizzarsi a cura di alcuni soci del CA in forma autonoma, preventivamente prescelti ed istruiti, in grado di offrire le necessarie garanzie vista la delicatezza di queste operazioni. I cani utilizzati sono animali addestrati e di comprovata correttezza ed affidabilità, come verificato dai tecnici del CATO1. Queste operazioni sono realizzate secondo quanto disposto dalla D.G.R. n. 143-25257 del 5.8.1998 e nel rispetto della D.G.R. n. 94-3804 del 27.4.2012, come modificata dalla D.G.R. n. 60-3950 del 29.5.2012.

Sulla base degli ottimi risultati raggiunti e della mole di dati raccolti in questo modo dal 2003, anche per il 2013 il CATO1 ha organizzato i censimenti alle specie Coturnice e Pernice bianca allo stesso modo degli anni precedenti.

Per il 2013 il periodo individuato per i conteggi è quello compreso fra il 5 agosto e il 4 settembre per la Pernice bianca e fra il 15 agosto e il 4 settembre per la Coturnice, compromesso ideale fra lo sviluppo dei giovani (già atti al volo) e le possibilità di identificazione dell'età di questi uccelli. Le specie oggetto di monitoraggio sono esclusivamente la Coturnice e la Pernice bianca. Non sono quindi previste uscite o battute finalizzate direttamente alla ricerca di Fagiani di monte. Le uscite sono realizzate solamente nel territorio libero all'esercizio venatorio per le specie in oggetto e quindi non all'interno di Zone di protezione provinciali o in Aree di caccia specifica istituite dal CA.

Gli operatori individuati sono organizzati in squadre composte da un numero variabile da un minimo di 2 ad un massimo di 5 conduttori; ad ogni squadra sono assegnate 2 zone di censimento (di norma una a Coturnici ed una a Pernici bianche), da monitorare almeno una volta sino ad un massimo di 3 volte per zona, per un totale massimo di 6 uscite; le uscite possono essere organizzate dagli operatori componenti la squadra insieme o singolarmente, fermo restando il limite massimo di 3 uscite per ogni zona assegnata. Le uscite possono essere realizzate a scelta degli operatori tutti i giorni, utilizzando un numero massimo di 2 cani per conduttore e non più di 4 cani per squadra che operino contemporaneamente sul terreno. I nominativi dei conduttori individuati unitamente alla composizione delle squadre, alle zone di censimento assegnate sono allegati alla presente. Qualunque altro operatore presente ai censimenti ma non autorizzato, non conta ai fini della definizione della squadra e del numero dei cani, ma risulta solo come semplice accompagnatore.

Ai suddetti operatori il CATO1 rilascia, per un riconoscimento di fronte agli agenti di vigilanza, una dichiarazione attestante l'attività svolta. Analoga certificazione viene rilasciata, ai sensi della legge regionale 32/82, per la percorribilità con proprie autovetture, delle piste agro-silvo-pastorali; quest'ultima dovrà essere apposta in modo visibile sull'autovettura. Dette certificazioni possono essere utilizzate solamente nell'ambito dell'attività in oggetto, per l'accesso ed il monitoraggio delle zone di censimento assegnate e nei giorni stabiliti; non autorizzano a censire zone diverse da quelle assegnate o ad operare in periodi diversi da quello indicato.

Qualunque abuso o uso difforme dal seguente regolamento comporta l'immediato ritiro delle certificazioni rilasciate all'autore dell'infrazione, la segnalazione alla vigilanza e l'eventuale l'applicazione di sanzioni ai sensi delle leggi vigenti. I componenti della squadra responsabile dell'infrazione saranno inoltre esclusi dai censimenti estivi con i cani per gli anni seguenti.

Ogni uscita deve venire segnalata, con un anticipo di almeno 12 ore, telefonando all'ufficio del CATO1 al numero 0121-598104 (è in funzione una segreteria telefonica) oppure ai Tecnici faunistici, oppure a mezzo posta elettronica all'indirizzo info@catouno.it comunicando il nominativo degli operatori, la data e la zona di censimento ed il numero di cani che verranno utilizzati. L'ufficio del CA deve essere in grado di fornire agli organi di vigilanza la situazione reale

degli operatori sul territorio. Per ogni uscita, viene compilata una scheda di osservazione, da compilarsi in ogni sua parte, riportante il percorso effettuato e gli animali contattati e la loro posizione. Dette schede dovranno essere restituite all'ufficio del CA nei giorni immediatamente successivi l'ultima uscita.

I soci incaricati dal CA per queste operazioni di monitoraggio accettano integralmente e incondizionatamente le suddette disposizioni e qualunque trasgressione alle disposizioni del presente regolamento comporta l'immediato ritiro delle certificazioni rilasciate all'autore dell'infrazione, la segnalazione alla vigilanza e l'eventuale l'applicazione di sanzioni ai sensi delle leggi vigenti. I componenti della squadra responsabile dell'infrazione saranno inoltre esclusi dai censimenti estivi con i cani per gli anni seguenti.

1. CENSIMENTI PRIMAVERILI

DATE, CONDIZIONI METEO, PARTECIPANTI, ORARI

Specie	Fagiano di Monte	Fagiano di Monte	Coturnice	Coturnice	Pernice bianca
Settore	Pellice	German.	Pellice (Subiasco)	Chisone (Pragelato)	Chisone
Data	11/5	26/5	22/5	30/5	7/6
Cielo	Sereno	Sereno	Sereno	Sereno	Sereno
Precipitazioni	Assenti	Assenti	Assenti	Assenti	Assenti
Vento	Debole	Forte	Debole	Moderato	Moderato
Visibilità	Ottima	Ottima	Ottima	Buona	Buona
Acustica	Buona	Buona	Buona	Buona	Buona
Quota neve m	1800	1900	2000	2500	2200
Meteo giorno prec.	Sereno	Variabile	Sereno	Variabile	Sereno
Totale operatori	16	21	12	13	13
Tecnici faunistici CA	2	2	2	2	2
Coordin. Regionale					
Soci CA	14	19	10	11	11
Guardaparco					
Agenti Provincia					
Guardie forestali					
Guardie volontarie					
Laici	4	2			
Località ritrovo	Villar Pellice	Prali Ghigo	Villar Pellice	Pragelato	Pragelato
Ora ritrovo	4,00	4,00	5,15	5,30	1,00
Inizio operazioni	5,00	5,00	6,15	6,30	4,00
Termine operazioni	7,30	7,30	9,00	9,30	6,30

1.1 FAGIANO DI MONTE

DESCRIZIONE AREE-CAMPIONE

Settore	Val Pellice	Val Germanasca
Localizzazione	Vallone del Pis, vallone della Gianna e testata del vallone di Ciabraressa, affluenti di destra del rio Ghicciard, a sua volta tributario di destra del Pellice	Versante destro orografico della Val Germanasca di Prali, vallone di Crosetto-Malzas, pendici dei monti Rocca Bianca, Punta Gardetta e Cappello d'Envie, vallone d'Envie, valloni dei Tredici Laghi, Giulian e delle Miniere, versante occidentale del monte Cianagli fino al Passo di Viaforcia; pendici nord-orientali di Cima Frappier
Comuni	Villar P., Bobbio P.	Prali, Perrero
Superficie complessiva ha	1.244 (di cui 151 in Oasi di protezione)	1.706
Superficie censita ha	1.032 (di cui 101 in Oasi di protezione)	1.404
Limiti altitudinali m	1.700-2.300	1.700-2.300
Esposiz.	W-NW, NE	W-NW-E
Ambiente	Lariceto rado, rodoreto-vaccinieto, Alneto, inframezzati a radure pascolate da bovini	Rodoreto-Vaccinieto, Lariceto rado e Alneto, inframezzati da ampie radure pascolate da bovini e ovicapri
Censimenti già effettuati	Prim 1998, 1999, 2000, 2001, 2002, 2003, 2004, 2005, 2006, 2007, 2008, 2011, 2012 Est 1996, 1997, 1998, 1999, 2000, 2001, 2002, 2003, 2004, 2005, 2006, 2007, 2008, 2009, 2010, 2011, 2012	Prim 1998, 1999, 2000, 2001, 2002, 2003, 2004, 2005, 2006, 2007, 2008, 2009, 2010, 2011, 2012 Est 1997, 1998, 1999, 2000, 2001, 2002, 2003, 2004, 2005, 2006, 2007, 2008, 2009, 2010, 2011, 2012

RISULTATI

Val Pellice:

N	Settore	Totale	Maschi visti	Maschi solo uditi	Femmine Viste	Femmine solo udite	Indet. visti
1	Barbara – Content	4	4				
2	Barbara – Lapide di Baridon	N.E.					
3	Barbara – Prussera	--					
4	Gianna – Cianai d'le Crave	9	8		1		
5	Causinas – Prussera	8	5	3			
6	Boscas – Chotin di Salè	N.E.					
7	Gianette – Sea Bessa	17	9	5	1	1	1
8	Fiunira	2	2				
9	Boussounà - Ciabraressa	5	1	2	1	1	
10	Tournoi	8	8				
11	Gias d'amunt - Frioland	1	1				
TOTALI		54	38	10	3	2	1

Val Germanasca:

N	Settore	Totale	Maschi visti	Maschi solo uditi	Femmine Viste	Femmine solo udite	Indet. visti
1	Crosetto – Malzas	3	1	2			
2	Rocca Bianca	6	2	4			
3	Sapatlè – Praiet	N.E.					
4	Costa d'Envie (alta)	7	3	3	1		
5	Costa d'Envie (bassa)	8	4	3	1		
6	Cave d'Envie	N.E.					
7	Miandette – Alpet	11	9		2		
8	Vallone dei Tredici Laghi	--					
9	Vallone Giulian	3	3				
10	Vallone delle Miniere	9	6	3			
11	Bout du Col – Pian Littorio	5	3	2			
12	Costa Frappier	6	1	2	3		
13	Costa Longia	N.E.					
TOTALI		58	32	19	7		

Dimensione dei gruppi di canto:

N. maschi/gruppo	Val Pellice	Val Germanasca
1	13	19
2	5	6
3	3	3
4	2	1
5		
6		
7		1
8	1	
Totale	48	51

PARAMETRI RILEVATI E CONFRONTO CON I 10 ANNI PRECEDENTI

Val Pellice

Anno	2003	2004	2005	2006	2007	2008	2009	2010	2011	2012	2013
Data	11-mag	29-mag	15-mag	14-mag	12-mag	22-mag			14-mag	12-mag	11-mag
Sup. area-campione ha	1.137	854	942	1.161	1.161	1.061			949	1.143	1.032
N. settori	10	7	8	10	10	9			8	10	9
N. operatori	19	12	15	19	18	14			16	21	16
% maschi visti	81	71	79	61	85	56			68	76	79
Totale animali censiti	55	55	70	60	62	42			42	48	54
N. maschi censiti	48	48	57	52	47	36			32	34	48
N. femmine censite	6	7	11	5	14	6			9	13	5
Densità (MM/100ha)	4,2	5,6	6	4,5	4	3,4			3,4	3	4,6

Val Germanasca

Anno	2003	2004	2005	2006	2007	2008	2009	2010	2011	2012	2013
Data	17-mag	23-mag	15-mag	20-mag	13-mag	18-mag	24-mag	16-mag	14-mag	12-mag	26-mag
Sup. area-campione ha	1.120	1.036	1.036	1.396	1.379	1.515	1.314	1.515	1.218	1.404	1.404
N. settori	8	7	7	10	10	11	9	11	8	10	10
N. operatori	17	14	15	22	21	21	17	23	18	20	21
% maschi visti	70	77	65	61	75	67	50	46	56	59	63
Totale animali censiti	61	72	82	69	98	84	37	46	43	50	58
N. maschi censiti	47	57	62	56	69	67	32	46	39	37	51
N. femmine censite	11	15	16	11	25	15	4	12	4	13	7
Densità (MM/100ha)	4,2	5,5	6	4	5	4,4	2,4	3	3,2	2,6	3,6

1.2 COTURNICE

DESCRIZIONE AREE CAMPIONE

Settore	Val Pellice	Val Chisone
Localizzazione	Parte alta del vallone del rio Subiasco affluente di sinistra del torrente Pellice	Gran parte del versante sinistro orografico della Val Chisone di pertinenza del Comune di Pragelato, dal confine con l'Azienda Faunistico-Venatoria Albergian al limite con il CATO2
Comuni	Villar P.	Pragelato
Superficie complessiva ha	468 (di cui 319 in Z.R.C.)	847
Superficie censita ha	468 (di cui 319 in Z.R.C.)	847
Limiti altitudinali m	1.500-2.400	2.000-2.500
Esposiz.	SW	SE
Ambiente	Ripidi pendici erbose, canali, rocce affioranti e macereti	Prateria alpina, interrotta da affioramenti rocciosi e macereti e, a quote più basse, da lariceta rada. Area pascolata da bovini ed ovicapri
Censimenti già effettuati	Prim 1998, 1999, 2000, 2001, 2002, 2003, 2004, 2005, 2006, 2007, 2008, 2009, 2010, 2011, 2012 Est 1996, 1997, 1998, 1999, 2000, 2001, 2002, 2003	Prim 1999, 2000, 2001, 2002, 2003, 2004, 2005, 2006, 2007, 2008, 2009, 2010, 2011, 2012 Est 1996, 1997, 1998, 1999, 2000, 2001, 2002, 2003, 2004, 2005, 2006, 2007, 2008, 2009, 2010, 2011, 2012

RISULTATI

Val Pellice Subiasco:

N.	Settore	Totale	Cantanti Non viste	Cantanti Viste sole	Cantanti Viste in coppia	Non cantanti Viste sole	Non cantanti Viste in coppia
1	Caugis – sopra Gias Subiasco	--					
2	Pra la Comba – Caugis	3			2	1	
3	Pra la Comba – Gran Guglia	3	2	1			
4	Barma d'Aut	7	2	1	4		
5	Peyron – Gias Subiasco	4		2	2		
6	Fautet – Turle	4	2		2		
TOTALI		21	6	4	10	1	

Val Chisone Pragelato:

N.	Settore	Totale	Cantanti Non viste	Cantanti Viste sole	Cantanti Viste in coppia	Non cantanti Viste sole	Non cantanti Viste in coppia
1	Rocce – Lauson	1		1			
2	Sopra il Gran Puy	1	1				
3	Giarrasson – Costa Piana	2			2		
4	Moucrons	2			2		
5	Rocca la Grangia – Bourget	2			2		
6	Brun – Triplex – Basset	2	2				
7	Chezal – Pitre de l'Aigle	--					
TOTALI		10	3	1	6		

PARAMETRI RILEVATI E CONFRONTO CON GLI ANNI PRECEDENTI

Val Pellice Subiasco

Anno	2003	2004	2005	2006	2007	2008	2009	2010	2011	2012	2013
Data	15-mag	18-mag	06-mag	18-mag	10-mag	08-mag	22-mag	29-mag	10-mag	17-mag	11-mag
Sup. area-campione ha	425	410	425	468	468	468	468	468	468	468	468
N. settori	5	5	5	6	6	6	6	6	6	6	6
N. operatori	12	10	10	12	12	11	14	10	13	12	12
% di maschi cantanti*	73	86	65	80	76	64	94	90	100	32	97
% di maschi visti	73	43	82	83	73	64	53	59	27	89	61
% di maschi accoppiati **	75	67	50	48	89	82	22	94	33	82	53
N. maschi censiti	11	10,5	17	17,5	18,5	22	8,5	14,5	11	9,5	15,5
Densità (MM/100ha)	2,6	2,6	4	3,7	3,9	4,7	1,8	3,1	2,4	2	3,3

Note: * calcolati sul totale dei maschi; ** calcolati sui maschi visti

Val Chisone Pragelato

Anno	2003	2004	2005	2006	2007	2008	2009	2010	2011	2012	2013
Data	20-mag	20-mag	19-mag	23-mag	17-mag	13-mag	29-mag	26-mag	19-mag	25-mag	30-mag
Sup. area-campione ha	633	845	845	847	847	847	847	847	847	847	847
N. settori	6	7	7	7	7	7	7	7	7	7	7
N. operatori	10	13	14	11	13	14	14	13	12	13	13
% di maschi cantanti*	63	83	82	94	71	73	94	75	100	89	100
% di maschi visti	79	67	82	61	71	45	59	50	80	62	57
% di maschi accoppiati **	100	88	89	91	100	100	18	50	100	80	75
N. maschi censiti	9,5	12	11	18	17	11	8,5	4	5	4,5	7
Densità (MM/100ha)	1,5	1,4	1,3	2,1	2	1,3	1	0,5	0,6	0,5	0,8

Note: * calcolati sul totale dei maschi; ** calcolati sui maschi visti

1.3 PERNICE BIANCA

DESCRIZIONE AREE CAMPIONE

Settore	Val Chisone
Localizzazione	Parte culminale dei versanti nord-occidentali dei monti Albergian, Gran Miuls, Vallonetto e Morefredo (destra orografica della Val Chisone), dal confine con l'AFV Albergian al Parco Nat. Val Troncea
Comuni	Pragelato
Superficie complessiva ha	539
Superficie censita ha	539
Limiti altitudinali m	2.300-3.000
Esposiz.	N, NE, NW
Ambiente	Limite superiore della prateria alto-alpina, con canaloni, rocce affioranti e macereti
Censimenti già effettuati	Prim 1998, 1999, 2000, 2001, 2002, 2003, 2004, 2005, 2006, 2007, 2008, 2009, 2010, 2011, 2012 Est 1997, 1998, 1999, 2000, 2001, 2002, 2003, 2004, 2005, 2006, 2007, 2008, 2009, 2010, 2011, 2012

RISULTATI

Val Chisone

N.	Settore	Totale	Cantanti Non viste	Cantanti Viste sole	Cantanti Viste in coppia	Non cantanti Viste sole	Non cantanti Viste in coppia
1	Confine azienda Albergian	3		1	2		
2	Conca di Pradamont	5	1		4		
3	Truc	3	3				
4	Albergian	--					
5	Punta Ciapel	3	3				
6	Gran Mioul	5	2	1	2		
7	Pian delle Marmotte	2	2				
8	Conca Mendia	3	1	2			
9	Comba della Volpe	1	1				
TOTALI		25	13	4	8		

PARAMETRI RILEVATI E CONFRONTO CON GLI ANNI PRECEDENTI

Val Chisone

Anno	2003	2004	2005	2006	2007	2008	2009	2010	2011	2012	2013
Data	04-giu	08-giu	27-mag	06-giu	30-mag	04-giu	10-giu	04-giu	28-mag	01-giu	07-giu
Sup. area-campione ha	406	313	431	485	485	485	438	539	539	480	539
N. postazioni fisse	6	5	6	7	7	7	7	9	9	8	9
N. operatori	10	5	12	9	8	9	10	11	12	10	13
% di maschi cantanti	100	100	100	100	100	100	100	100	100	100	100
% di maschi visti	57	25	37	23	19	24	15	27	14	22	38
% di maschi accoppiati *	62	100	86	40	50	50	0	17	50	50	50
N. maschi censiti	14	12	19	22	16	17	13	22	14	18	21
Densità (MM/100ha)	3,4	3,8	4,4	4,5	3,3	3,5	3	4,1	2,6	3,7	3,9

* calcolato solo sugli animali visti

2. CENSIMENTI ESTIVI

2.1 FAGIANO DI MONTE

DATE, CONDIZIONI METEO, PARTECIPANTI, ORARI

Settore	Germanasca	Pellice
Data	17/8	17/8
Cielo	Sereno	Sereno
Precipitazioni	Assenti	Assenti
Visibilità	Buona	Buona
Vento	Debole	Debole
Meteo giorno prec.	Sereno	Sereno
Totale operatori	18	13
Tecnici faunistici CA		
Coordin. Regionale		
Soci CA	18	13
Guardiaparco		
Agenti Provincia		
Guardie forestali		
Guardie volontarie		
Laici		
N. cani	25	21
Località ritrovo	Ghigo Seggiovìa	Bivo Rif. Barbara
Ora ritrovo	7.30	7.00
Inizio operazioni	8.00	8.00
Termine operazioni	11.30	11.30

DESCRIZIONE AREE-CAMPIONE

Settore	Val Pellice	Val Germanasca
Localizzazione	Vallone della Gianna e parte della destra orografica della testata del vallone del Pis, affluente di destra (il primo) e bacino (il secondo) del rio Ghicciard, a sua volta tributario di destra del Pellice	Versante destro orografico della Val Germanasca di Prali, pendici dei monti Rocca Bianca, Punta Gardetta e Cappello d'Envie, vallone d'Envie e parte culminale del vallone di Crosetto-Malzas
Comuni	Bobbio P., Villar P.	Prali, Perrero
Superficie complessiva ha	699	1.059
Superficie censita ha	498	762
Limiti altitudinali m	1.450-2.300	1.700-2.300
Esposiz.	W-NW, NE	W-NW
Ambiente	Lariceto rado, rodoreto-vaccinieto, Alneto, inframezzati a radure pascolate da bovini	Rodoreto-Vaccinieto, Lariceto rado e Alneto, inframezzati da ampie radure pascolate da ovicapri e bovini
Censimenti già effettuati	Prim 1998, 1999, 2000, 2001, 2002, 2003, 2004, 2005, 2006, 2007, 2008, 2011, 2012, 2013 Est 1996, 1997, 1998, 1999, 2000, 2001, 2002, 2003, 2004, 2005, 2006, 2007, 2008, 2009, 2010, 2011, 2012	Prim 1998, 1999, 2000, 2001, 2002, 2003, 2004, 2005, 2006, 2007, 2008, 2009, 2010, 2011, 2012, 2013 Est 1997, 1998, 1999, 2000, 2001, 2002, 2003, 2004, 2005, 2006, 2007, 2008, 2009, 2010, 2011, 2012

RISULTATI

SETTORE VAL PELLICE

	Zona	Totale	Indet.	Adulti		Nidiate			
				Maschi	Femmine senza nidiate	Chioccia	Giovani maschi	Giovani femmine	Giovani di sesso indet.
A	Selle – Boscas	N.E.							
B	Gianette – Sea Bessa	17		3		3	1	10	
C	Vallone di Fiunira	2		1	1				
D	Causinas – Sea Bianca	2		2					
E	Gianna – Rocca Bianca	N.E.							
F	Barbara – Prussera	3				1			2
G	Barabara – Cianai d’le Crave	8	1	2		1			4
H	Ciabraressa - Garbasse	7		1		1	2		3
I	Ciabraressa - Butalas	11		2		1	3	5	
L	Buissounà - Ciabraressa	N.E.							
	Totali	50	1	11	1	7	6	15	9

Riassunto e confronto con gli anni precedenti:

Anno	Sup. Ha	N. Zone	Totale	Adulti		Nidiate		Indet.
				Maschi	Femmine Sole	Chiocce	Giovani	
1996	410	6	57	12	5	9	31	--
1997	620	8	76	12	9	11	42	2
1998	620	8	102	11	14	13	63	1
1999	713	10	74	16	14	10	32	2
2000	410	6	68	10	10	10	38	--
2001	560	8	86	12	13	10	49	2
2002	532	8	59	12	9	9	29	--
2003	304	4	34	9	4	5	16	--
2004	385	5	55	9	6	10	28	2
2005	361	5	83	8	5	15	55	--
2006	430	7	39	4	1	7	27	--
2007	304	4	33	4	3	6	20	--
2008	386	5	41	5	3	8	22	3
2009	353	5	44	6	4	8	26	--
2010	443	6	44	7	5	8	24	--
2011	443	6	59	5	4	9	38	3
2012	443	6	60	14	7	7	31	1
2013	498	7	50	11	1	7	30	1

SETTORE VAL GERMANASCA

	Zona	Totale	Indet.	Adulti		Nidiate			
				Maschi	Femmine senza nidiate	Chioccia	Giovani Maschi	Giovani femmine	Giovani di sesso indet
A	Malzas – Gavalupo	10		1		2			7
B	Sotto Rocca Bianca	N.E.							
C	Rocca Bianca	11		1		1			9
D	Costa d’Envie alta	6				2			4
E	Costa d’Envie bassa	16		5	1	1	4		5
F	Vallone d’Envie	N.E.							
G	Sotto Seggiovia	N.E.							
H	Selle – Vallone Miniere	7		1		1	3	2	
I	Bout du Col – P. Littorio 1	5		1		1			3
L	Bout du Col – P. Littorio 2	--							
	Totali	55	--	9	1	8	7	2	28

Riassunto e confronto con gli anni precedenti:

Anno	Sup. Ha	N. Zone	Totale	Adulti		Nidiate		Indet.
				Maschi	Femmine Sole	Chiocce	Giovani	
1997	340	6	60	17	8	5	24	6
1998	578	6	62	13	10	7	29	3
1999	895	8	101	20	17	9	55	--
2000	520	5	58	7	8	7	36	--
2001	520	5	79	12	7	12	48	--
2002	511	5	61	17	7	6	28	3
2003	511	5	86	8	7	14	56	1
2004	511	5	47	12	6	6	23	--
2005	511	5	79	9	8	11	51	--
2006	511	5	70	10	7	11	42	--
2007	511	5	53	10	8	7	26	2
2008	446	4	37	7	4	6	20	--
2009	511	5	34	3	6	6	19	--
2010	685	6	55	6	4	12	33	--
2011	592	6	87	15	9	16	45	2
2012	765	6	48	8	1	9	30	--
2013	762	7	55	9	1	8	37	--

PARAMETRI E CONFRONTO CON I 10 ANNI PRECEDENTI

SETTORE VAL PELLICE

Parametro	2013	2012	2011	2010	2009	2008	2007	2006	2005	2004	2003
Data	17-ago	18-ago	20-ago	21-ago	22-ago	23-ago	18-ago	26-ago	20-ago	28-ago	23-ago
Dimensioni area (ha)	498	443	443	443	353	386	304	430	361	385	304
N. settori	7	6	6	6	5	5	4	7	5	5	4
N. operatori	13	15	13	15	15	12	11	18	14	15	10
N. cani	21	21	16	14	20	16	13	19	16	16	11
N. animali osservati	50	60	59	44	44	41	33	39	83	55	34
N. covate	7	7	9	8	8	8	6	7	15	10	5
Covate/100 ha	1,4	1,6	2	1,8	2,3	2,1	1,9	1,6	4,1	2,6	1,6
Dimensione covata	4,3	4,4	4,2	3	3,2	2,7	3,3	3,9	3,7	2,8	3,2
Giovani/Femmine	3,7	2,2	2,9	1,8	2,2	2	2,2	3,4	2,7	1,8	1,4
Giovani/Adulti	1,5	1,1	2,1	1,2	1,4	1,4	1,5	2,2	2	1,1	0,9
% Giovani/Totale	60	51,7	64,4	54,5	59,1	53,7	60,6	69,2	66,2	50,9	47,1
% Chiocce/Femmine	87,5	50	69,2	61,5	66,6	72,7	66,7	87,5	75	62,5	55,6
Densità (capi/100 ha)	10	13,5	13,3	10	12,5	10,6	10,9	9,1	22,9	14,3	11,2

SETTORE VAL GERMANASCA

Parametro	2013	2012	2011	2010	2009	2008	2007	2006	2005	2004	2003
Data	17-ago	18-ago	20-ago	21-ago	22-ago	23-ago	18-ago	20-ago	20-ago	21-ago	23-ago
Dimensioni area (ha)	762	765	592	685	511	446	511	511	511	511	511
N. settori	7	7	6	6	5	4	5	5	5	5	5
N. operatori	18	19	20	16	17	12	14	12	13	15	15
N. cani	25	19	23	22	19	16	17	19	16	17	18
N. animali osservati	55	48	87	55	34	37	53	70	79	47	86
N. covate	8	9	16	12	6	6	7	11	11	6	14
Covate/100 ha	1	1,2	2,7	1,7	1,2	1,3	1,4	2,1	2,1	1,2	2,7
Dimensione covata	4,6	3,3	2,8	2,7	3,2	3,3	3,7	3,8	4,6	3,8	4
Giovani/Femmine	4,1	3	1,8	2,1	1,6	2	1,7	2,3	2,7	1,9	2,7
Giovani/Adulti	2,1	1,7	1,1	1,5	1,3	1,2	1	1,5	1,8	1	1,9
% Giovani/Totale	67,3	62,5	51,7	60	55,9	54,1	49,1	60	64,5	48,9	65,1
% Chiocce/Femmine	88,8	90	64	75	50	60	46,7	61,1	57,9	50	66,6
Densità (capi/100 ha)	7,2	6,3	14,7	8	6,6	8,3	10,4	13,6	15,4	9,2	16,8

DATI CUMULATI

Parametro	2013	2012	2011	2010	2009	2008	2007	2006	2005	2004	2003
Data	17-ago	18-ago	20-ago	21-ago	22-8	23/8	18/8	20-26/8	20/8	21-28/8	23/8
Dimensioni area (ha)	1260	1208	1035	1128	864	832	815	941	872	896	815
N. settori	14	13	12	12	10	9	9	12	10	10	9
N. operatori	31	34	33	31	32	24	25	30	27	30	25
N. cani	46	40	39	36	39	32	30	38	32	33	29
N. animali osservati	105	108	146	99	78	78	86	109	162	102	120
N. covate	15	16	25	20	14	14	13	18	26	16	19
Covate /100 ha	1,2	1,3	2,4	1,8	1,6	1,7	1,6	1,9	3,0	1,8	2,3
Dimensione covata	4,5	3,8	3,3	2,8	3,2	3	3,5	3,8	4,1	3,2	3,8
Giovani/Femmine	3,9	2,5	2,2	2	1,9	2	1,9	2,7	2,7	1,8	2,3
Giovani/Adulti	1,8	1,3	1,4	1,4	1,4	1,3	1,2	1,7	1,9	1,0	1,5
% Giovani/Totale	63,8	56,5	56,9	57,6	57,7	53,8	53,5	63,3	65,4	50,0	60,0
% Chioce/Femmine	88,2	66,7	65,8	69	58,3	66,6	54,2	69,2	66,7	57,1	62,5
Densità (capi/100 ha)	8,3	8,9	14,1	8,8	9	9,4	10,6	11,6	18,6	11,4	14,7

2.2 COTURNICE

AREE CAMPIONE INDIVIDUATE

Settore	Num	Area	Superficie ha
Val Pellice	1	Angrogna infernet - Criulira	261
	2	Randulire-Bancet	138
	3	Pra la Comba	129
	4	Angrogna Sella-Sparvira	276
	5	Giulian	353
	6	Pisset	128
Val Germanasca	1	Rocca bianca	281
	2	Pralamar	229
	3	Bocciarda	274
	4	Bourcet/Muret	386
	5	Pitre	131
	6	Brun-Triplex	120
	7	Bric dei Denti	183
	8	Giarasson-Lauson	248
	9	Rocce	112
	10	Gran Truc	109
	11	Costa Frappier	102
	12	Lazzarà	180

RISULTATI

SETTORE VAL PELLICE

Zona	I uscita				II uscita				III uscita				TOTALE				covate	voli			
	Data	TOT	AD	IND	JUV	Data	TOT	AD	IND	JUV	Data	TOT	AD	IND	JUV	TOT			AD	IND	JUV
Angrogna infernet - Criulira	20/8	0				27/8	7	4		3						7	4		3	1	2
Randulire-Bancet	24/8	0				1/9	2	2			4/9	3	3			5	5			0	2
Pra la Comba	16/8	4	1		3	28/8	8	1		7	30/8	0				12	2		10	2	2
Angrogna Sella-Sparvira	23/8	17	7		10	1/9	21	7		14						23	9		14	3	5
Giulian	18/8	11	7		4	23/8	8	3		5	27/8	7	3		4	26	13		13	3	6
Pisset	20/8	11	3	4	4	4/9	8	3		5						17	4	4	9	2	4
Frioland	11/8	7	1		6											7	1		6	1	1
TOTALE																97	38	4	55	12	22

Note: * area campione per Pernici bianche

Riassunto e confronto con gli anni precedenti:

Anno	Sup. ha	N. zone	Totale	Adulti	Giovani	Indet.
1997	340	5	29	9	16	4
1998	594	7	44	12	32	--
1999	594	7	42	11	30	1
2000	565	7	32	15	17	--
2001	565	7	30	11	19	--
2002	490	6	26	10	14	2
2003	586	3+1	59+5	21+2	31+3	7
2004	854	5+2	52+15	21+2	28+13	3
2005	1.120	6+1	99+5	30+1	58+4	11
2006	1.278	6	94	17	54	23
2007	1.249	6+3	115+16	43+5	69+11	0+3
2008	1249	6+2	58+24	32+12	26+12	0
2009	1.156	5+2	62+7	18+4	39+3	5
2010	1.285	6	83	34	45	4
2011	1.285	6+1	97+8	34+1	61+7	2
2012	1.285	6+1	92+6	28+1	55+5	9
2013	1.285	6+1	90+7	37+1	49+6	4

Note: i dati dopo il segno "+" sono quelli ricavati dalla zone di censimento alla Pernice bianca

SETTORE VAL CHISONE E GERMANASCA

Zona	I uscita				II uscita				III uscita				TOTALE				covate	voli			
	Data	TOT	AD	IND	JUV	Data	TOT	AD	IND	JUV	Data	TOT	AD	IND	JUV	TOT			AD	IND	JUV
Rocca bianca	21/8	0				28/8	0				2/9	0				0				0	0
Pralamar	19/8	0														0				0	0
Bocciarda	22/8	10	4		6	23/8	8	6		2					18	10		8	3	5	
Bourcet/Muret	23/8	0				27/8	0								0				0	0	0
Pitre	17/8	1				24/8	4			4					5	1		4	1	1	1
Brun-Triplex	26/8	3	1		2	29/8	0								3	1		2	1	1	1
Bric dei Denti	21/8	3	3												3	3			0	0	1
Giarasson-Lauson	27/8	0				31/8	0				4/9	0			0				0	0	0
Rocce	19/8	1	1			24/8	6	2		4					6	2		4	1	2	2
Gran Truc	17/8	0				22/8	3	1		2					3	1		2	0	2	2
Costa Frappier	25/8	8	2		6	31/8	1	1							9	3		6	1	3	3
Lazzarà	21/8	0				22/8	0				26/8	0			0				0	0	0
Longia	6/8	10	2		8										10	2		8	1	1	1
TOTALE															57	23	2	32	8	16	16

Riassunto e confronto con gli anni precedenti:

Anno	Sup. ha	N. zone	Totale	Adulti	Giovani	Indet.
1996	800	8	23	12	11	--
1997	1.220	13	47	28	19	--
1998	800	8	18	9	9	--
1999	800	8	4	4	--	--
2000	800	8	8	3	5	--
2001	800	8	12	4	8	--
2002	379	4	13	3	10	--
2003	1.727	7+1	129+4	23+1	82+3	24
2004	1.796	7+1	62+8	17+3	33+5	12
2005	2.055	10+3	96+18	28+3	54+13	14+2
2006	2.033	9+1	144+6	33+1	88+5	23
2007	3.173	13+3	133+30	50+8	77+18	6+6
2008	2.907	15+3	131+19	36+5	89+9	6+5
2009	2.793	13+1	58+8	23+1	33+7	2
2010	1.997	10+2	47+5	16+4	31	0+1
2011	2.324	12+1	42+5	10+1	25+4	7
2012	2.355	13	69	15	37	17
2013	2.355	13+1	47+10	21+2	24+8	2

Note: i dati dopo il segno "+" sono quelli ricavati dalla zone di censimento alla Pernice bianca

PARAMETRI RILEVATI E CONFRONTO CON I 10 ANNI PRECEDENTI

SETTORE VAL PELLICE

Parametro	2013	2012	2011	2010	2009	2008	2007	2006	2005	2004	2003
Data	15/8-4/9	15/8-2/9	15/8-4/9	1-31/8	15/8-6/9	15/8-7/9	1-30/8	2-31/8	1-28/8	1-29/8	3-31/8
Dimensioni area (ha)	1285	1285	1285	1285	1156	1249	1249	1278	1120	854	586
N. settori	6+1	6+1	6+1	6	5+2	6+2	6+3	6	6+1	5+2	3+1
N. operatori	14	14	15	16	11	16	17	14	13	11	7
N. cani	19	20	21	18	18	17	19	17	16	13	11
N. animali osservati	90+7	92+6	97+8	83	62+7	58+24	115+16	94	99+5	52+15	59+5
N. covate	11+1	12+1	16+1	10	9+1	8+3	16+2	10	14+1	6+2	7+1
Covate/100 ha	0,9	0,9	1,2	0,8	0,8	0,6	1,3	0,8	1,2	0,7	1,4
Dimensione covata	4,6	4,6	4	4,5	4,2	3,5	4,4	5,4	4,1	5,1	4,2
Giovani/Adulti	1,4	2,1	1,9	1,3	1,9	0,9	1,7	3,2	2	1,8	1,5
% Giovani/Totale	56,7	61,2	64,7	54,2	60,8	46,3	61,1	57,4	59,6	61,2	53,2
Densità (capi/100 ha)	7	7,2	7,5	6,4	5,4	4,6	9,2	7,4	8,8	6,1	10,1

Note: densità covate e densità estiva calcolata sui soli animali osservati nelle aree campione per coturnice; : i dati dopo il segno “+” sono quelli ricavati dalla zone di censimento alla Pernice bianca

SETTORE VAL CHISONE E GERMANASCA

Parametro	2013	15/8-2/9	2011	2010	2009	2008	2007	2006	2005	2004	2003
Data	15/8-4/9	15/8-2/9	15/8-4/9	1-31/8	15/8-6/9	15/8-7/9	1-30/8	2-31/8	1-28/8	1-29/8	3-31/8
Dimensioni area (ha)	2355	2355	2324	1997	2793	3421	3173	2033	2055	1796	1727
N. settori	13+1	13	12+1	10+2	13+1	15+3	13+3	9+1	10+3	7+1	7+1
N. operatori	34	33	27	28	26	32	32	20	24	14	16
N. cani	40	39	29	33	32	42	37	29	27	18	23
N. animali osservati	47+10	69	42+5	47+5	58+8	131+19	133+30	144+6	96+18	62+8	129+4
N. covate	7+1	8	7+1	6	12+1	19+2	17+3	16+1	11+2	8+1	14+1
Covate / 100 ha	0,3	0,3	0,3	0,3	0,4	0,6	0,5	0,8	0,5	0,4	0,9
Dimensione covata	4	4,6	3,6	5,1	3,1	4,6	4,7	5,5	5,1	4,2	5,7
Giovani/Adulti	1,4	2,5	2,6	1,5	1,7	2,4	1,6	2,7	2,2	1,9	3,5
% Giovani/Totale	56,1	53,6	61,7	59,6	60,6	65,3	58,3	62	58,8	54,3	63,9
Densità (capi/100 ha)	2	2,9	2,2	2,4	2,1	3,8	4,2	7,1	4,7	3,5	6,4

Note: densità covate e densità estiva calcolata sui soli animali osservati nelle aree campione per coturnice; : i dati dopo il segno “+” sono quelli ricavati dalla zone di censimento alla Pernice bianca

DATI CUMULATI

Parametro	2013	2012	2011	2010	2009	2008	2007	2006	2005	2004	2003
Data	15/8-4/9	15/8-2/9	15/8-4/9	1-31/8	15/8-6/9	15/8-7/9	1-30/8	2-31/8	1-28/8	1-29/8	3-31/8
Dimensioni area (ha)	3640	3640	3609	3282	3949	4670	4423	3311	3175	2650	2313
N. settori	19+2	19	18+2	15+2	19+3	21+5	19+6	15+1	16+4	12+3	10+2
N. uscite	40	38	39	37	38	45	46	41	39	29	27
N. operatori	48	47	42	44	37	48	49	34	37	25	23
N. cani	59	59	50	51	50	59	56	46	43	31	34
N. animali osservati	137+17	161+6	139+13	130+5	120+15	189+43	248+46	238+6	195+23	114+23	188+9
N. covate	18+2	20+1	23+1	16	21+2	27+5	33+5	26+1	25+3	14+2	21+2
Covate/ 100 ha	0,5	0,5	0,6	0,5	0,5	0,6	0,7	0,8	0,8	0,5	0,9
Dimensione covata	4,3	4,6	3,9	4,7	3,6	4,2	4,6	5,4	4,6	4,9	5,2
Giovani/Adulti	1,4	2,2	2,1	1,4	1,8	1,6	1,7	2,8	2,1	1,8	2,5
% Giovani/Totale	56,5	58,1	63,8	56,3	60,7	58,6	59,5	60,2	59,2	57,7	60,4
Densità (capi/100 ha)	3,8	4,4	3,9	4	3	4	5,6	7,2	6,1	4,3	8,1

Note: densità covate e densità estiva calcolata sui soli animali osservati nelle aree campione per coturnice; : i dati dopo il segno “+” sono quelli ricavati dalla zone di censimento alla Pernice bianca

2.3 PERNICE BIANCA

AREE CAMPIONE INDIVIDUATE

Settore	Num	Area	Superficie ha
Val Pellice	1	Fiunira - Sea Bianca *	194
	2	Causinas-Colle Gianna	145
	3	Frioland	129
	4	Armoine	276
	5	Giulian	179
Val Germanasca	1	Lago verde	109
	2	Vallone della Longia	101
	3	Vergia/Rodoretto	131
	4	Gran Guglia	119
	5	Pis Mendia Morefredo	204
	6	Barifreddo - Valletta	150
	7	Truc	144
	8	Tredici Laghi - Rousset	211
	9	Banchetta	71
	10	Albergian	110
	11	Gran Queyron	92

* zona non censita

RISULTATI

SETTORE VAL PELLICE

Zona	I uscita				II uscita				III uscita				TOTALE				covate	voli			
	Data	TOT	AD	IND	JUV	Data	TOT	AD	IND	JUV	Data	TOT	AD	IND	JUV	TOT			AD	IND	JUV
Fiunira - Sea Bianca																					
Causinas-Colle Gianna	21/8	2	2			28/8	2	2								2	2			0	1
Frioland	7/8	0				11/8	2	2			21/8	0				2	2			0	1
Armoine	22/8	14	5		9	31/8	13	4		9						14	5		9	2	3
Giulian	18/8	4	1		3	4/9	4	1		3						4	1		3	1	1
Infernet	20/8	4			4											4			4	1	1
TOTALE																26	10	0	16	4	7

Riassunto e confronto con gli anni precedenti:

Anno	Sup. ha	N. zone	Totale	Adulti	Giovani	Indet.
2000	514	7	32	3	2	29
2001	514	7	7	4	3	--
2002	514	7	7	3	4	--
2003	534	3+1	28+8	10+1	15+7	3
2004	1.096	6	29	17	12	--
2005	1.128	7	36	19	17	--
2006	1.150	7	30	18	12	--
2007	706	5	15	13	2	--
2008	645	4	20	14	6	--
2009	779	5	21	7	10	4
2010	923	5+2	19+7	6+2	8+5	5
2011	1.077	6+1	27+4	12+2	13	2+2
2012	1.077	6	51	12	21	18
2013	729	4+1	22+4	10	12+4	--

Note: i dati dopo il segno "+" sono quelli ricavati dalla zone di censimento alla Coturnice

SETTORE VAL CHISONE E GERMANASCA

Zona	I uscita					II uscita					III uscita					TOTALE					
	Data	TOT	AD	IND	JUV	Data	TOT	AD	IND	JUV	Data	TOT	AD	IND	JUV	TOT	AD	IND	JUV	covate	voli
Lago verde	13/8	7	2		5	23/8	5	1		4						12	3		9	2	3
Longia	6/8	2	1		1	12/8	1	1								3	2		1	1	2
Vergia/Rodoretto	6/8	0				12/8	10	2		8						10	2		8	2	2
Gran Guglia	12/8	0				25/8	0									0				0	0
Pis Mendia Morefreddo	12/8	2			2	21/8	6	2		4						6	2		4	1	1
Barifreddo - Valletta	25/8	5	5													5	5			0	2
Truc	10/8	4	4			24/8	6	1		5						10	5		5	1	2
Tredici Laghi - Rousset	6/8	7	3		4	24/8	6	1	3	2	27/8	5	1	4		18	5	7	6	2	5
Banchetta	31/8	4	4			7/8	4	4								4	4			0	2
Albergian	11/8	12	12			15/8	27	15		12	25/8	25	15		10	27	15		12	2	4
Queyron	4/8	8	8													8	8			0	1
Lago envie	21/8	9			9	28/8	7	7								12	3		9	0	2
Bocciarda	22/8	2	2			23/8	1	1								3	3			0	2
TOTALE																118	57	16	45	11	28

Riassunto e confronto con gli anni precedenti:

Anno	Sup. ha	N. zone	Totale	Adulti	Giovani	Indet.
1997	660	6	78	13	18	47
1998	1.073	12	94	18	28	48
1999	1.155	13	64	2	--	62
2000	520	5	20	1	--	19
2001	420	5	11	6	5	--
2002	284	4	22	9	13	--
2003	1.359	8	111	37	51	23
2004	723	6+1	80+4	47+4	23	10
2005	1.216	9+1	96+2	53+1	32+1	11
2006	1.088	8+1	84+3	37+3	47	--
2007	1.526	10+1	116+1	52+1	55	9
2008	1.299	9+3	84+17	43+7	19+6	22+4
2009	1.299	9+1	69+7	42+2	27+5	--
2010	1.299	9+1	83+8	29+2	45	10+6
2011	1.442	9+1	89+2	46	42	1+2
2012	1.370	10	81	32	28	21
2013	1.442	11+2	103+15	51+6	45	7+9

Note: i dati dopo il segno "+" sono quelli ricavati dalla zone di censimento alla Coturnice

PARAMETRI RILEVATI E CONFRONTO CON I 10 ANNI PRECEDENTI

SETTORE VAL PELLICE

Anno	2013	2012	2011	2010	2009	2008	2007	2006	2005	2004	2003
Data	5/8-4/9	5/8-2/9	15/8-4/9	1-31/8	15/8-6/9	15/8-7/9	1-30/8	2-31/8	1-28/8	1-29/8	3-31/8
Dimensioni area (ha)	729	1077	1077	923	779	645	706	1150	1128	1096	534
N. settori	4+1	6	6+1	5+2	5	4	5	7	7	6	3
N. operatori	11	16	14	12	11	11	15	14	14	13	8
N. cani	14	19	17	13	15	12	17	17	19	16	8
N. animali osservati	22+4	51	27+4	19+7	21	20	15	30	36	29	28+8
N. covate	3+1	6	3	3	4	2	1	3	4	2	3+1
Dimensione nidata	4	3,5	4,3	4,3	2,5	3	2	4	4,2	6	5,5
Covate / 100 ha	0,4	0,6	0,3	0,3	0,5	0,3	0,1	0,3	0,4	0,2	0,8
Giovani/Adulti	1,6	1,8	0,9	1,6	1,4	0,4	0,2	0,7	0,9	0,7	2
% Giovani/Totale	61,5	41,1	41,9	50	47,6	30	13,3	40	47,2	41,4	61,1
% indeterminati	0	35,3	12,9	19,2	19	0	0	0	0	0	8,3
Densità (capi/100 ha)	3	4,7	2,5	2,1	2,7	3,1	2,1	2,6	3,2	2,6	3,3

Note: densità covate e densità estiva calcolata sui soli animali osservati nelle aree campione per pernice bianca; i dati dopo il segno "+" sono quelli ricavati dalla zone di censimento alla Coturnice

SETTORE VAL CHISONE E GERMANASCA

Anno	2013	2012	2011	2010	2009	2008	2007	2006	2005	2004	2003
Data	5/8-4/9	5/8-2/9	15/8-4/9	1-31/8	15/8-6/9	15/8-7/9	1-30/8	2-31/8	1-28/8	1-29/8	3-31/8
Dimensioni area (ha)	1442	1370	1442	1299	1299	1299	1526	1088	1216	723	1359
N. settori	11+2	10	9+1	9+1	9+1	9+3	10+1	8+1	9+1	6+1	8
N. operatori	34	31	21	22	19	22	22	18	20	14	19
N. cani	37	33	25	21	22	28	27	25	24	16	30
N. animali osservati	103+15	81	89+2	83+8	69+7	84+17	116+1	84+3	96+2	80+4	111
N. covate	11	7	11	11	7+1	9+2	11	12	9	5	9
Dimensione nidata	4,1	4	3,8	4,1	4	2,3	5	3,9	3,7	4,6	5,7
Covate / 100 ha	0,8	0,5	0,8	0,8	0,5	0,7	0,7	1,1	0,7	0,7	0,7
Giovani/Adulti	0,8	0,9	0,9	1,5	0,7	0,5	1	1,2	0,6	0,5	1,4
% Giovani/Totale	38,1	34,6	46,2	49,4	42,8	24,8	47	54	33,7	27,4	45,9
% indeterminati	13,6	25,9	3,3	17,6	0	25,8	7,7	0	11,2	11,9	20,7
Densità (capi/100 ha)	7,1	5,9	6,2	6,4	5,3	6,5	7,6	7,7	7,9	11,1	8,2

Note: densità covate e densità estiva calcolata sui soli animali osservati nelle aree campione per pernice bianca; i dati dopo il segno “+” sono quelli ricavati dalla zone di censimento alla Coturnice

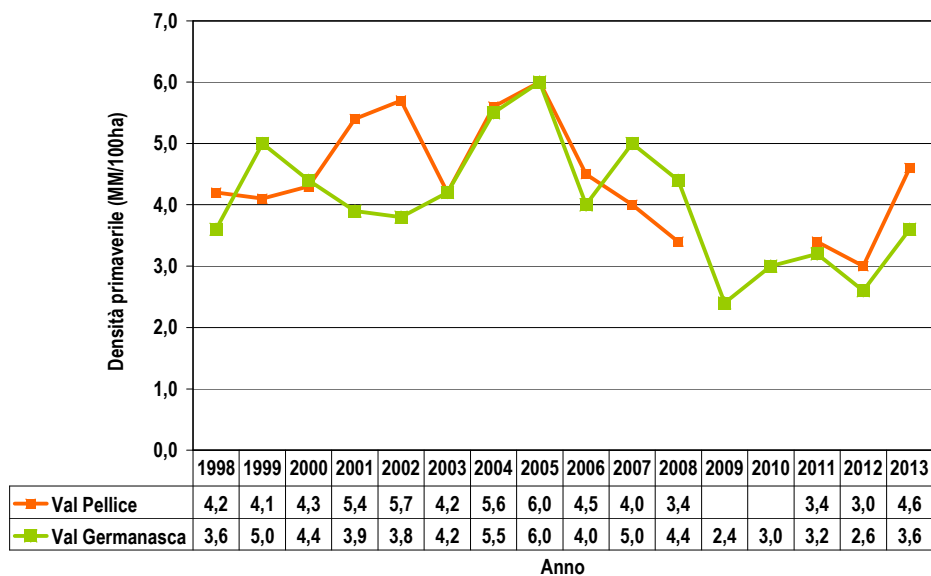
DATI CUMULATI

Anno	2013	2012	2011	2010	2009	2008	2007	2006	2005	2004	2003
Data	5/8-4/9	5/8-2/9	15/8-4/9	1-31/8	15/8-6/9	15/8-7/9	1-30/8	2-31/8	1-28/8	1-29/8	3-31/8
Dimensioni area (ha)	2171	2447	2519	2222	2078	1944	2232	2238	2344	1819	1893
N. settori	15+3	16	15+2	14+3	14+1	13+3	15+1	8+1	9+1	6+1	8
N. uscite	30	32	23	27	25	21	36	33	30	26	26
N. operatori	45	47	35	34	30	33	37	32	34	27	27
N. cani	51	51	42	34	37	40	54	42	43	32	38
N. animali osservati	125+19	132	116+6	102+15	90+7	104+17	131+1	114+3	132+2	109+4	139+8
N. covate	14+1	13	14	13+1	11+1	11+2	12	15	13	7	12+1
Dimensione nidata	4,1	3,8	3,9	4,1	3,5	2,8	4,8	3,9	3,8	5,0	6,1
Covate / 100 ha	0,7	0,5	0,6	0,6	0,5	0,6	0,5	0,7	0,6	0,4	0,6
Giovani/Adulti	0,9	1,1	0,9	1,5	0,8	0,5	0,9	1,1	0,7	0,6	1,6
Giovani/Totale	42,4	37,1	45,8	49,6	43,5	26,6	43,2	50,4	37,3	31,0	49,7
% indeterminati	11,1	29,5	5,8	17,9	4,1	21,5	6,8	1,7	7,5	13,3	18,4
Densità (capi/100 ha)	5,8	5,4	4,6	4,6	4,3	5,4	5,9	5,1	5,6	6,0	7,3

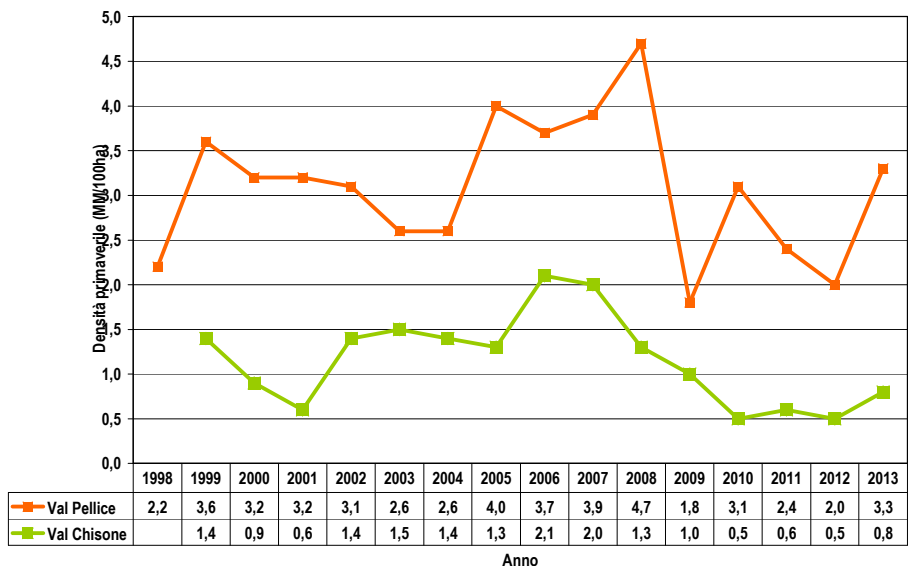
Note: densità covate e densità estiva calcolata sui soli animali osservati nelle aree campione per pernice bianca; i dati dopo il segno “+” sono quelli ricavati dalla zone di censimento alla Coturnice

GRAFICI DEGLI ANDAMENTI DEGLI INDICI DI DENSITA' PRIMAVERILE

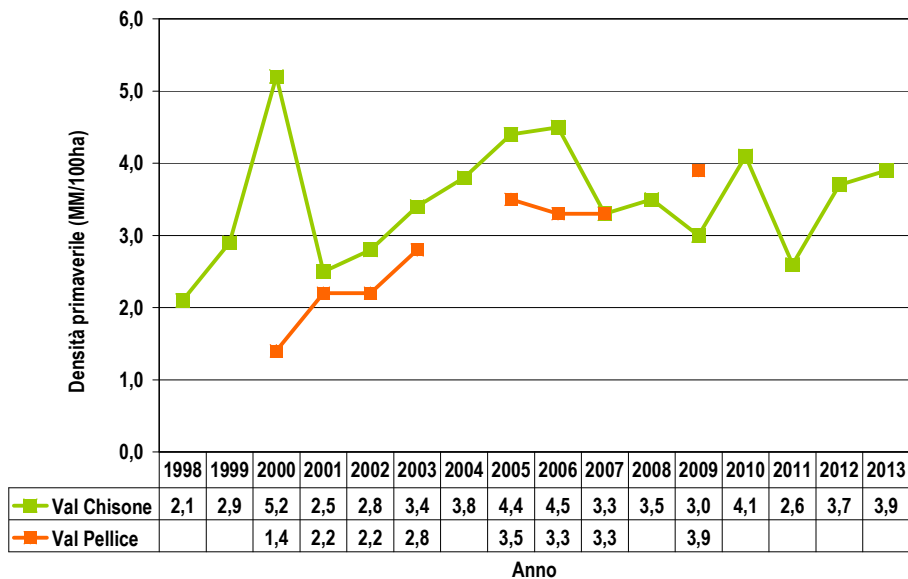
Fagiano di monte



Coturnice

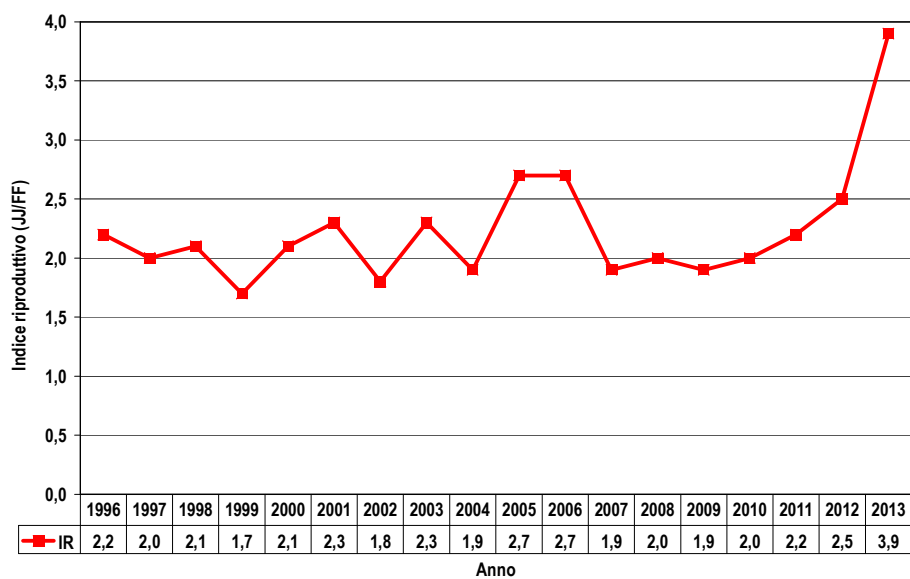


Pernice bianca

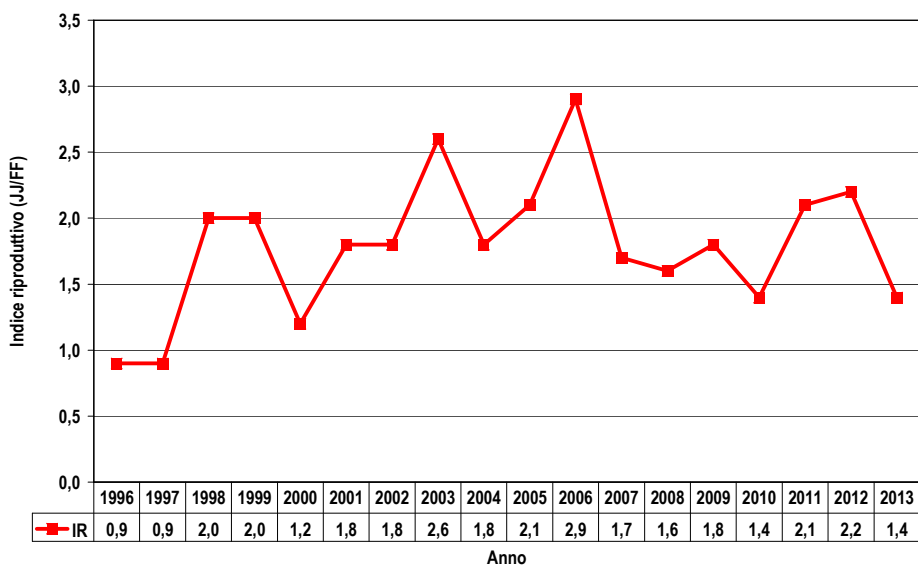


GRAFICI DEGLI ANDAMENTI DEGLI INDICI RIPRODUTTIVI

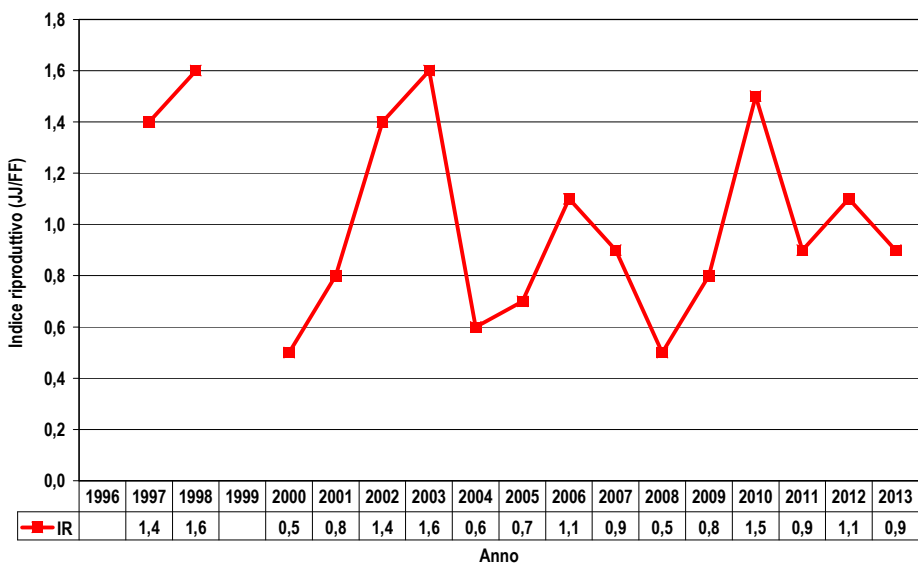
Fagiano di monte



Coturnice



Pernice bianca



COMMENTO

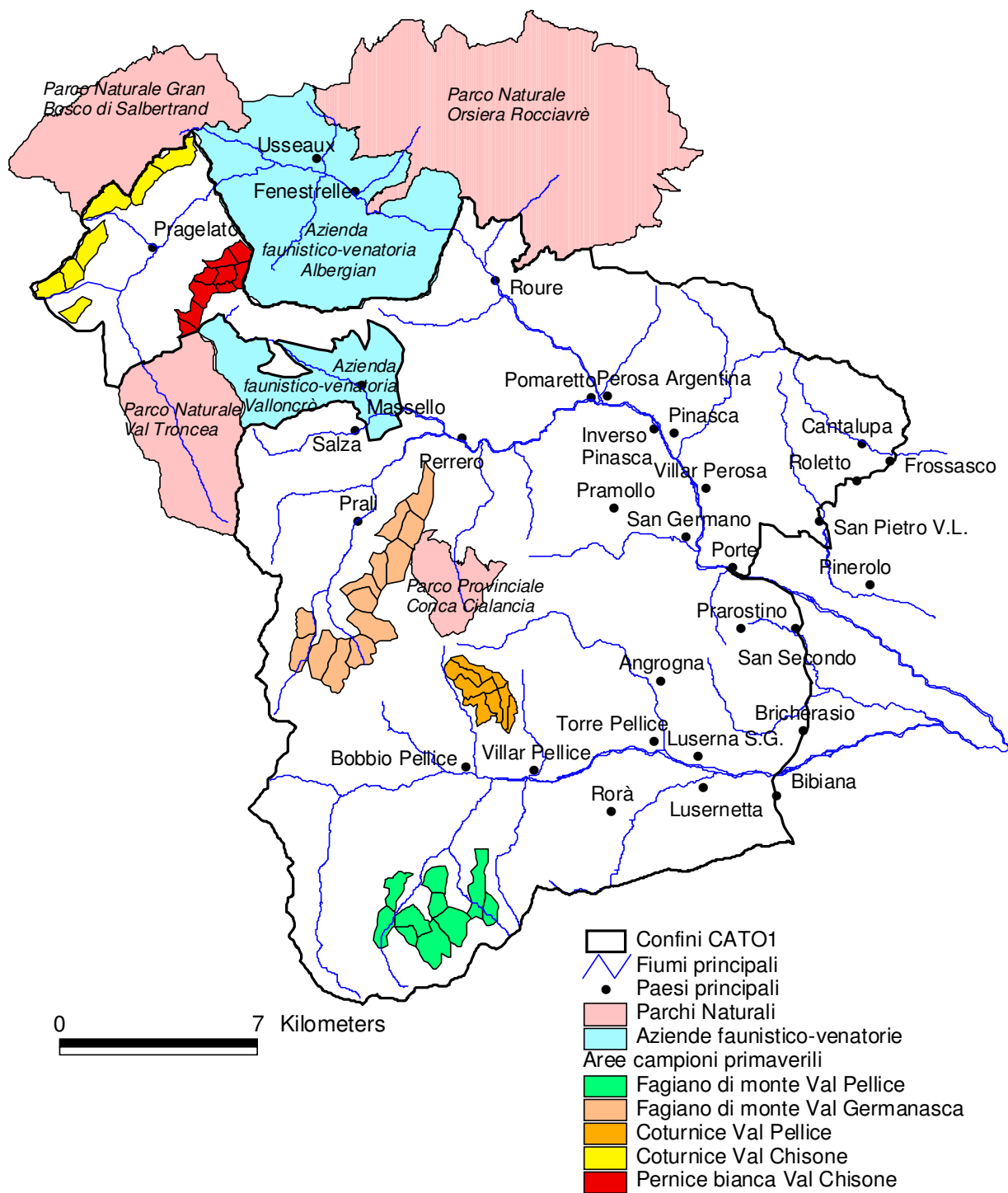
I censimenti primaverili del 2013 si sono svolti regolarmente; le condizioni ambientali e meteorologiche sono state complessivamente favorevoli, e l'elevato innevamento in rapporto alla stagione, non ha influenzato la percorribilità delle aree campione; solamente il censimento della Pernice bianca nell'area campione della Val Pellice non è stato eseguito per insufficiente numero di operatori.

Le densità primaverili osservate sono superiori a quelle del 2012 per tutte le specie e le aree campione e fra le più elevate dell'ultimo quinquennio.

I dati del censimento estivo mostrano un ottimo successo riproduttivo per il Fagiano di monte, il più alto della serie storica di dati in nostro possesso (e probabilmente un po' sovrastimato per il ridotto numero di femmine senza nidiata censite), mentre per la Pernice bianca e la Coturnice si osservano valori inferiori rispetto al 2012 e, in particolare per il fasianide, persino inferiori alla media della serie storica.

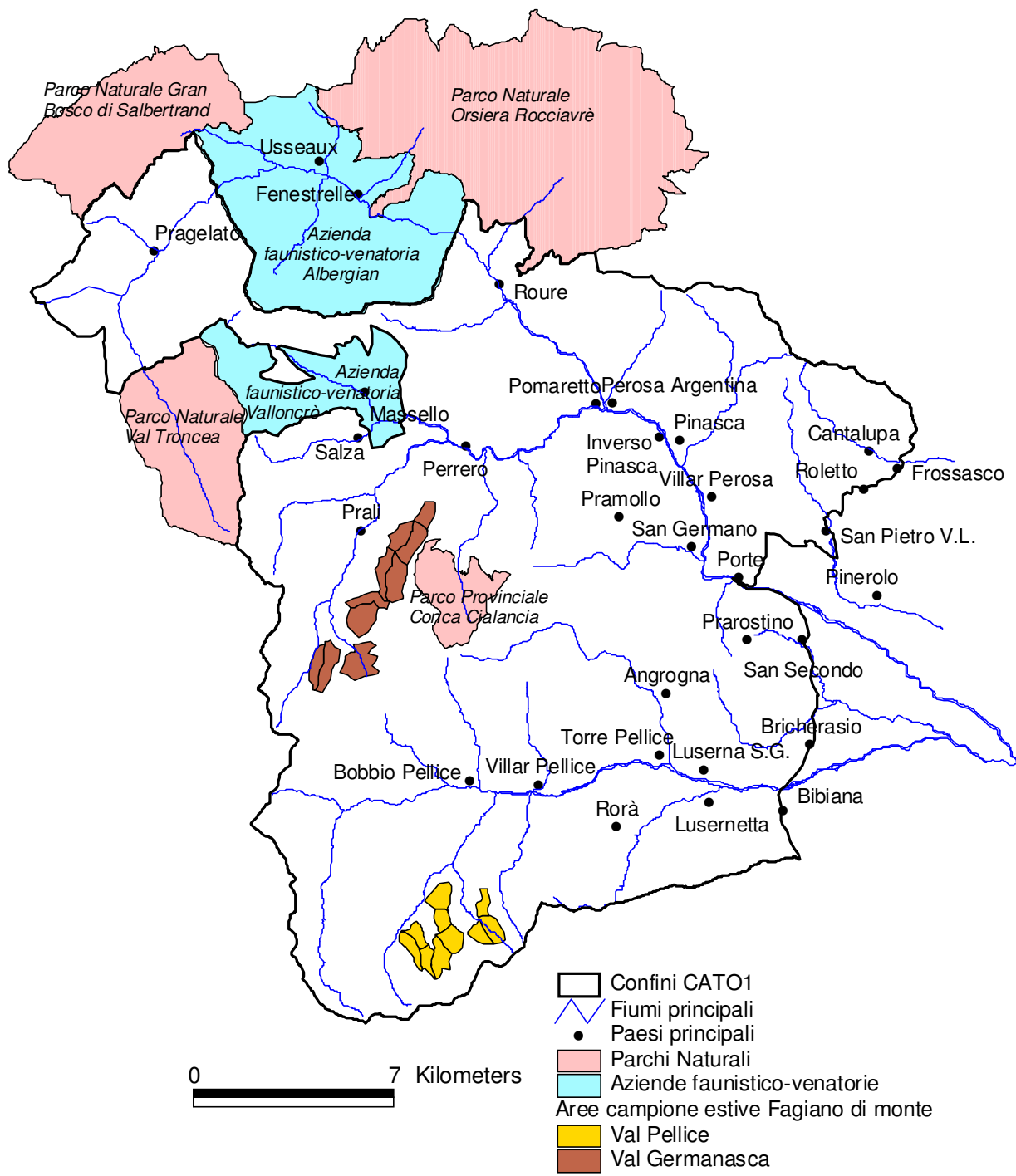
**CARTOGRAFIA DELLE AREE CAMPIONE
PRIMAVERILI**

Aree campione primaverili 2013

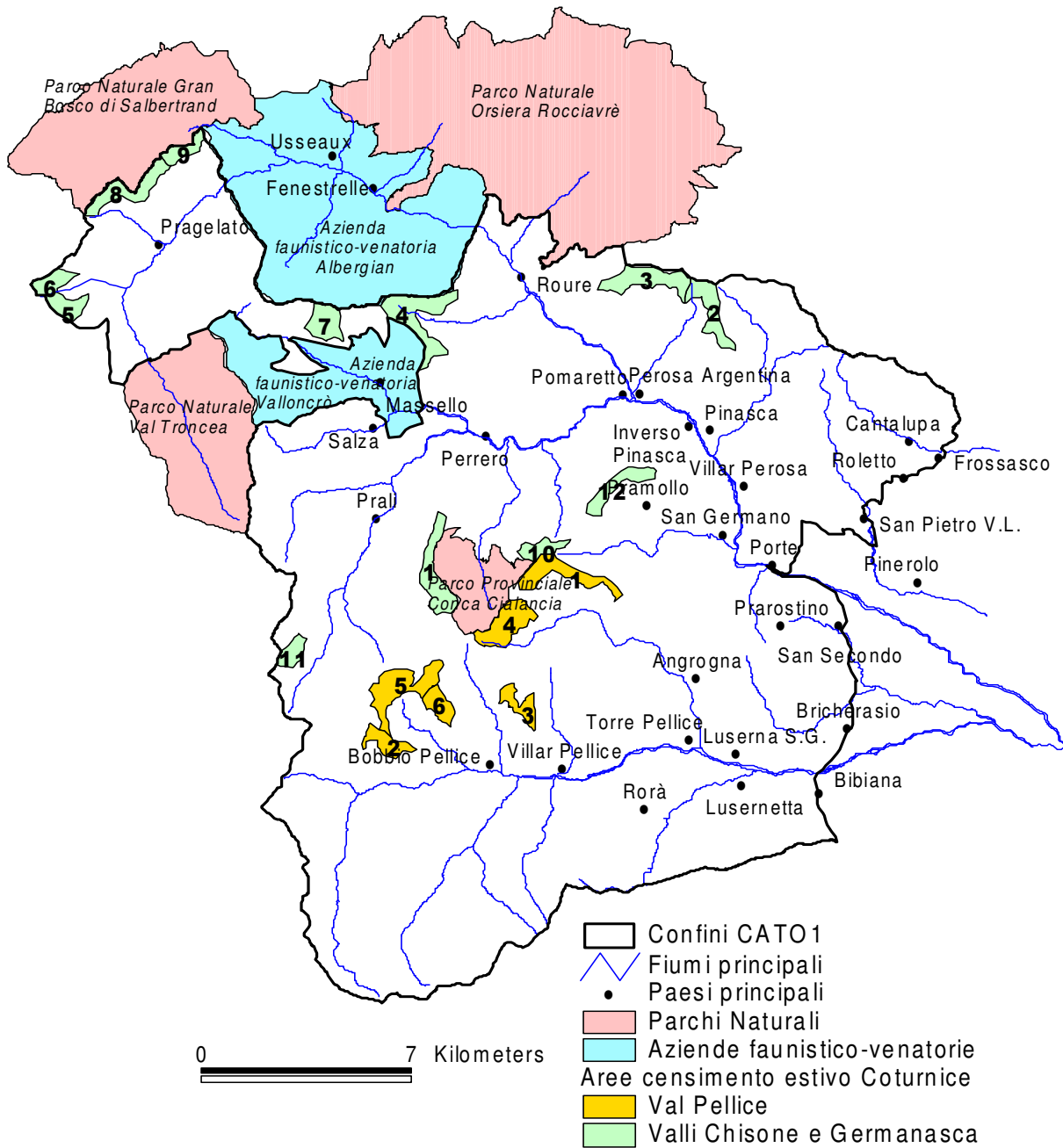


CARTOGRAFIA DELLE AREE CAMPIONE
ESTIVE

Aree campione estive 2013 Fagiano di monte

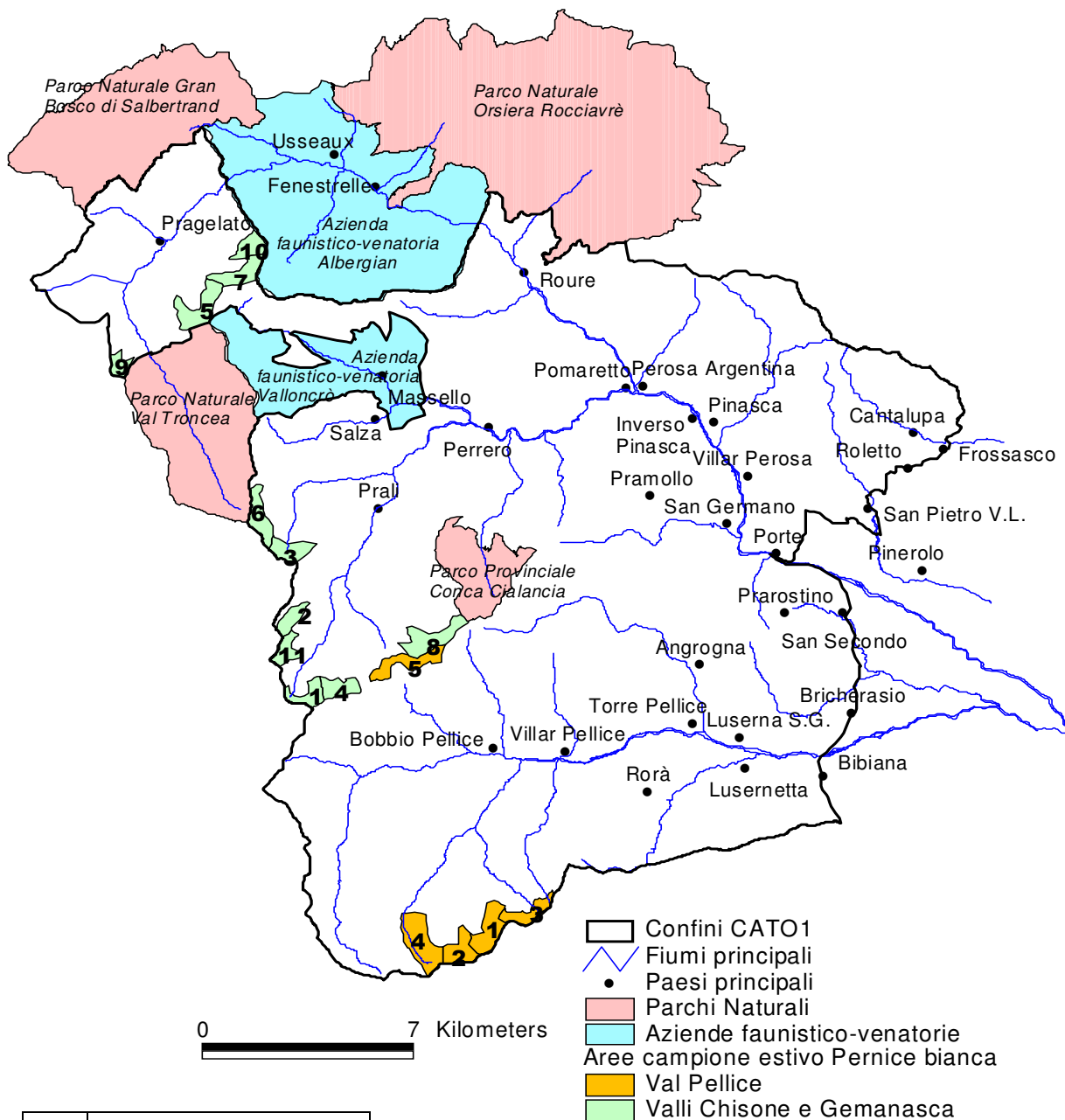


Aree campione estive 2013 Coturnice



Num	Area
1	Angrogna infernet - Criulira
2	Randulire-Bancet
3	Pra la Comba
4	Angrogna Sella-Sparvira
5	Giulian
6	Pisset
1	Rocca bianca
2	Pralamar
3	Bocciarda
4	Bourcet/Muret
5	Pitre
6	Brun-Triplex
7	Bric dei Denti
8	Giarasson-Lauson
9	Rocce
10	Gran Truc
11	Costa Frappier
12	Lazzarà

Aree campione estive 2013 Pernice bianca



Num	Area
1	Fiunira - Sea Bianca
2	Causinas-Colle Gianna
3	Frioland
4	Armoine
5	Giulian
1	Lago verde
2	Longia
3	Vergia/Rodoretto
4	Gran Guglia
5	Pis Mendia Morefredo
6	Barifreddo - Valletta
7	Truc
8	Tredici Laghi - Rousset
9	Banchetta
10	Albergian
11	Gran Queyron